

The background of the image consists of several overlapping, translucent blue wavy lines that create a sense of depth and movement, resembling stylized waves or flowing ribbons. In the center of the image, there is a solid orange square. Inside this square, the letters "IDA" are written in a bold, white, sans-serif font.

IDA

РУКОВОДСТВО ПОЛЬЗОВАТЕЛЯ

TRIDa M1 Basic

TRIDa M1 Pro

TRIDa M1 Ultra

Client version


TRIDa Collection 41225.1-03 RU


Оглавление

Описание программы.....	2
Системные требования	2
Вызов и загрузка программы.....	3
Техническая поддержка разработчика	3
Различие версий программы	3
Интерфейс программы	4
Описание логической структуры	5
Лицензионный доступ.....	6
Основные настройки	7
Включение обработки внешних транзакция в терминале QUIK	7
Создание и настройка Таблицы обезличенных сделок	8
Настройка вывода через DDE сервер	10
Настройка торговой информации в программе	11
Настройка уведомлений об ошибке связи	12
Запуск программы в работу	13
Остановка программы.....	13
Беспрерывная работа программы.....	13
Ограничения использования	14
Требования безопасного использования.....	14
Предупреждение о рисках	16

Описание программы

Программа носит информационный характер, предназначена для получения/отправки, обработки и отображения информации, а также оснащена функцией автоматической отправки заявок в торговый терминал QUIK.

 Описание торгового терминала QUIK и его технические характеристики можно найти на официальном сайте разработчика www.arqatech.com

 **ВАЖНО!** Использование программы подразумевает обязательное выполнение требований безопасности, описанных в настоящем руководстве пользователя. Обычные условия использования программы: запуск/открытие программы, передача/получение информации, а также настройка параметров.


 Описание доступных функций программы читайте в соответствующем разделе.


Системные требования


Программа предназначена для использования на персональном компьютере с системными требованиями, соответствующими требованиям используемого торгового терминала QUIK.


Программа проходила испытания совместно с торговым терминалом QUIK версии 11.1.0.45 и более ранними версиями, например, с версией 8.11.0.66. Для тестирования копии программы использовались компьютеры со следующими характеристиками:

			
Частота процессора	3 ГГц	4 x 2,4 ГГц	6 x 2,5 ГГц
Оперативная память	8 Гб	1,5 Гб	32 Гб
Объем жесткого диска	1 Тб	30 Гб	6 Тб
Скорость интернет	100 Мбит/сек	10 Мбит/сек	10 Мбит/сек
Операционная система	Win 7 (x64)	Win 12 Server (x64)	Win 11 (x64)

 **ВНИМАНИЕ!** Возможно ложное срабатывание антивирусных программ, установленных на компьютере пользователя. Добавьте программу в исключения антивируса или отключите конфликтующие приложения.

 Используется стандартная функция QUIK «Вывод через DDE сервер», программа может конфликтовать с Microsoft EXCEL. Закройте все открытые файлы Microsoft EXCEL.

 Обновления QUIK могут сделать работу с программой невозможной, поэтому обновлять QUIK не рекомендуется.

 При условии соблюдения мер предосторожности в отношении сохранения личных данных и обеспечении безопасности хранения программы, ее можно устанавливать и использовать на

выделенном сервере, характеристики которого соответствуют заявленным системным требованиям.

Вызов и загрузка программы

Программа не требует установки. Для ее загрузки достаточно распаковать архив с файлами в удобную директорию и запустить исполняемый файл *.exe

⚠ Для того, чтобы избежать ошибок выполнения алгоритма, перед запуском программы необходимо убедиться в том, что компьютер подключен к сети Интернет.

⚠ Может потребоваться запуск от имени Администратора.

Техническая поддержка разработчика

Для получения технической поддержки, необходимо связаться с разработчиком программы по электронной почте tr-ida@mail.ru.

Различие версий программы

Обновление программы TRIDa Modification 1 (MOD1) представлено в 3 версиях программы: Basic, Pro и Ultra. Программа TRIDa работает в постоянной связке с расчетным сервером и является клиентской программой. Для снижения нагрузки на сервер обращение к нему происходит с некоторой задержкой, которая различается в зависимости от версии TRIDa. Ниже в таблице указаны величины задержек, соответствующие версиям программы:

Basic	до 15 секунд
Pro	до 10 секунд
Ultra	до 2 секунд

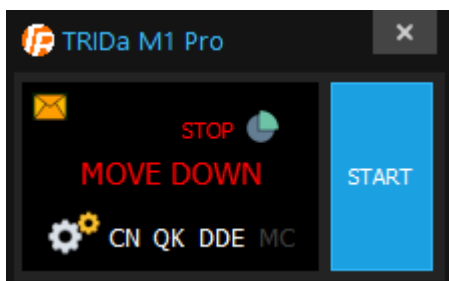
Версии программы TRIDa Modification 1 (MOD1) отличаются набором функций и ограничениями. Все возможности и функции программы рассмотрены в настоящем руководстве пользователя. Кроме того, в разных версиях программы реализован собственный подход к интерпретации стратегии.

⚠ Задержка обращения к серверу неизбежно оказывает влияние на результат работы программы.

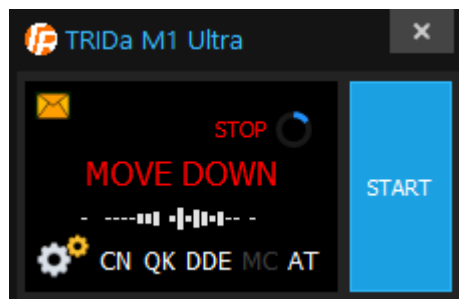
Интерфейс программы

Приведенные сокращенные названия и картинки соответствуют индикаторам и кнопкам в главном окне программы.

Basic / Pro



Ultra



Главное окно (индикаторная панель) программы

START/STOP



PLAY/STOP



CN

QK

DDE

MC

AT

MOVE DOWN / MOVE UP / UPDATA / IDLE



управление автоматическим режимом

вызов окна настроек

закрытие программы

состояние автоматического режима

оставшееся время работы в автоматическом режиме

функция уведомлений

режим работы «по времени»

соединение с расчетным сервером

соединение с терминалом QUIK

активация DDE сервера

закрытие позиции при остановке автоматического режима

режим «Работать ежедневно»

индикатор взаимодействия с сервером

индикатор активности

⚠ Внешний вид, функциональные возможности и алгоритмы работы программы могут отличаться от описанных в данном руководстве в связи с обновлениями, модификациями и улучшениями, вносимыми разработчиком.

📖 В версии программы Basic отсутствует возможность уведомлений и отсутствует соответствующий индикатор.

Описание логической структуры

Алгоритм программы устроен в виде цикла, который запускается вместе с запуском программы. Программа соединяется с расчетным сервером, формирует и отправляет данные, полученные из терминала QUIK. На основе расчетов, в ответ от сервера в программу поступает результат, который записывается в соответствующем индикаторе в виде: **MOVE UP** (движение вверх), **MOVE DOWN** (движение вниз), **UPDATA** (загрузка данных) или **IDLE** (ожидание решения).

Программа позволяет автоматически следовать расчетному индикатору. В случае включения функции автоматического следования (кнопка PLAY) в ответ на получаемые результаты расчетов, программа начнет отправлять в QUIK соответствующие заявки:

MOVE UP	Покупка	ACTION=NEW_ORDER; TRANS_ID=значение; CLASSCODE=значение; SECCODE=значение; ACCOUNT=значение; CLIENT_CODE=; TYPE=значение; OPERATION= B ; QUANTITY=значение; PRICE= 0 ;
MOVE DOWN	Продажа	ACTION=NEW_ORDER; TRANS_ID=значение; CLASSCODE=значение; SECCODE=значение; ACCOUNT=значение; CLIENT_CODE=; TYPE=значение; OPERATION= S ; QUANTITY=значение; PRICE= 0 ;

Программа отправляет в терминал QUIK в качестве торговых приказов строки, содержащие следующие переменные:

ACTION; TRANS_ID; CLASSCODE; SECCODE; ACCOUNT; CLIENT_CODE; TYPE; OPERATION;
QUANTITY;

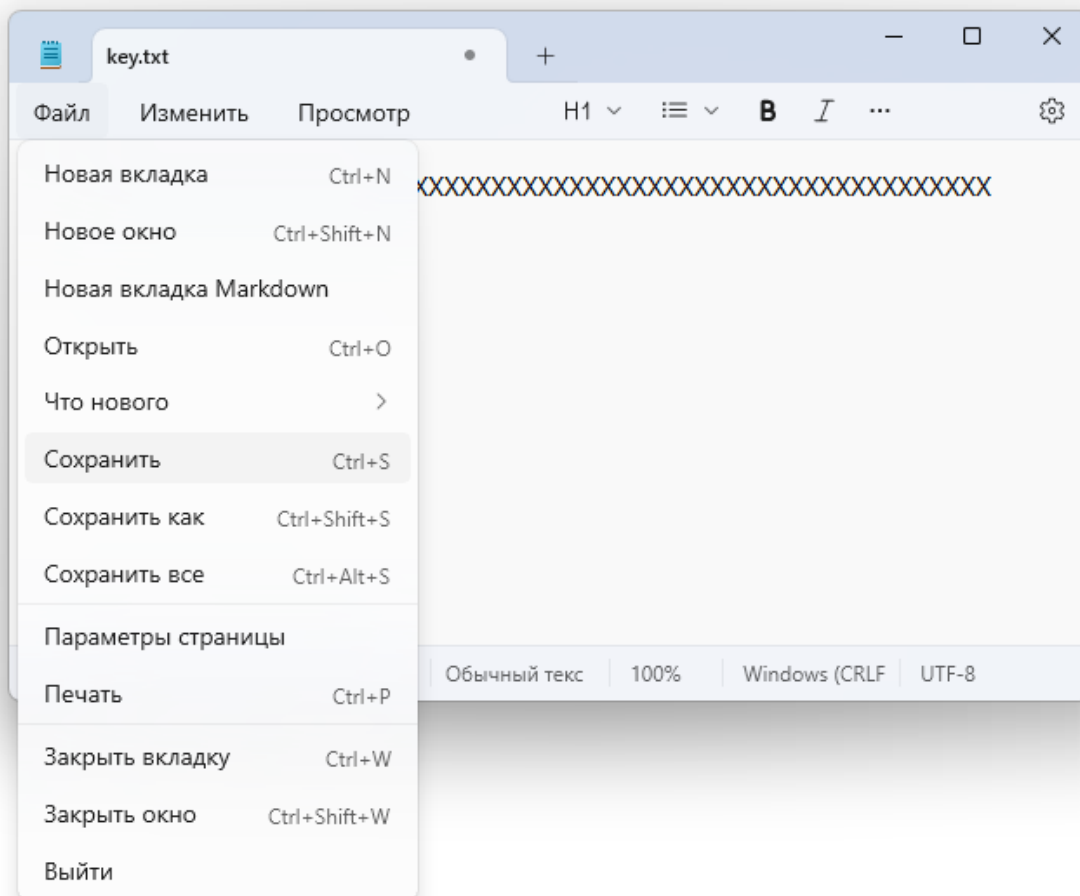


Перечисленные переменные описаны в инструкции к торговому терминалу QUIK.

Лицензионный доступ

Программа работает исключительно с установленным лицензионным ключом, который подтверждает право использования программы и право доступа к расчетному серверу.

Для того, чтобы установить ключ, необходимо вписать его в файл `/license/key.txt` в папке с программой.



После того, как ключ будет вписан в файл `key.txt`, файл необходимо сохранить.

⚠️ Без установленного лицензионного ключа дальнейшие действия по запуску, настройке и работе с программой считаются нелегальными и запрещены разработчиком.

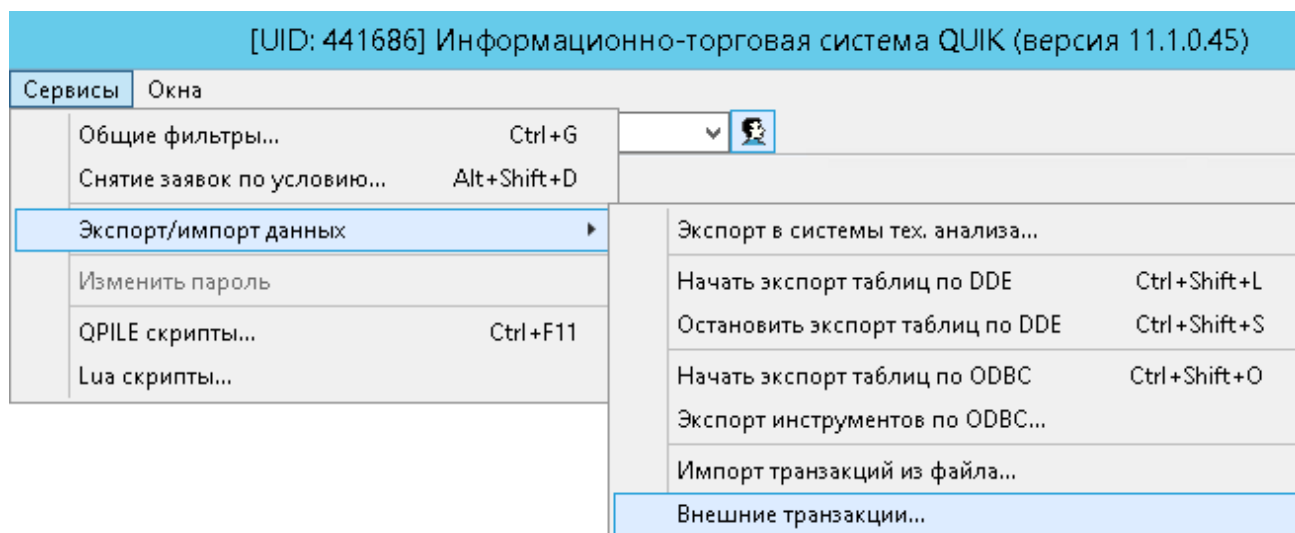
⚠️ Лицензионный ключ представляет собой набор символов и предоставляется разработчиком программы.

Основные настройки

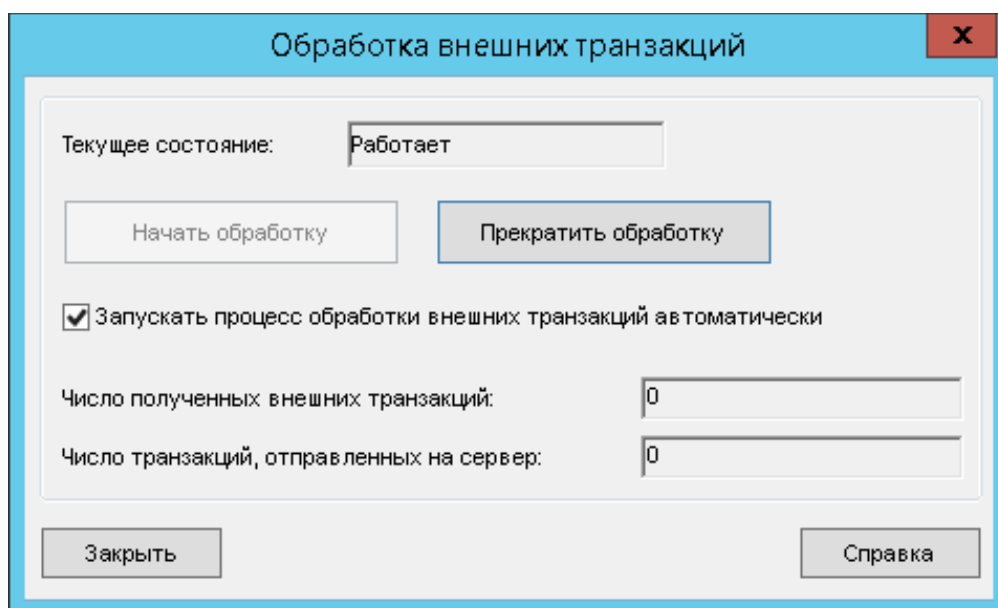
Для того, чтобы настроить программы TRIDa и QUIK, необходимо проделать простые действия, описанные ниже.

Включение обработки внешних транзакция в терминале QUIK

Сервисы -> Экспорт/импорт данных -> Внешние транзакции...

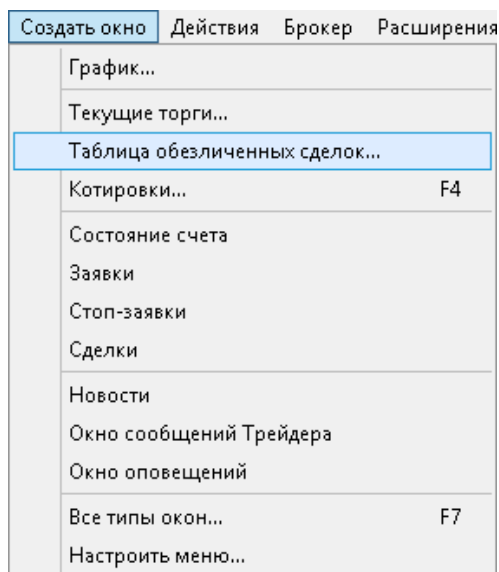


Необходимо установить «галочку» в пункте «Запускать процесс обработки внешних транзакций автоматически». Нажать кнопку «Начать обработку» и кнопку «Заккрыть».

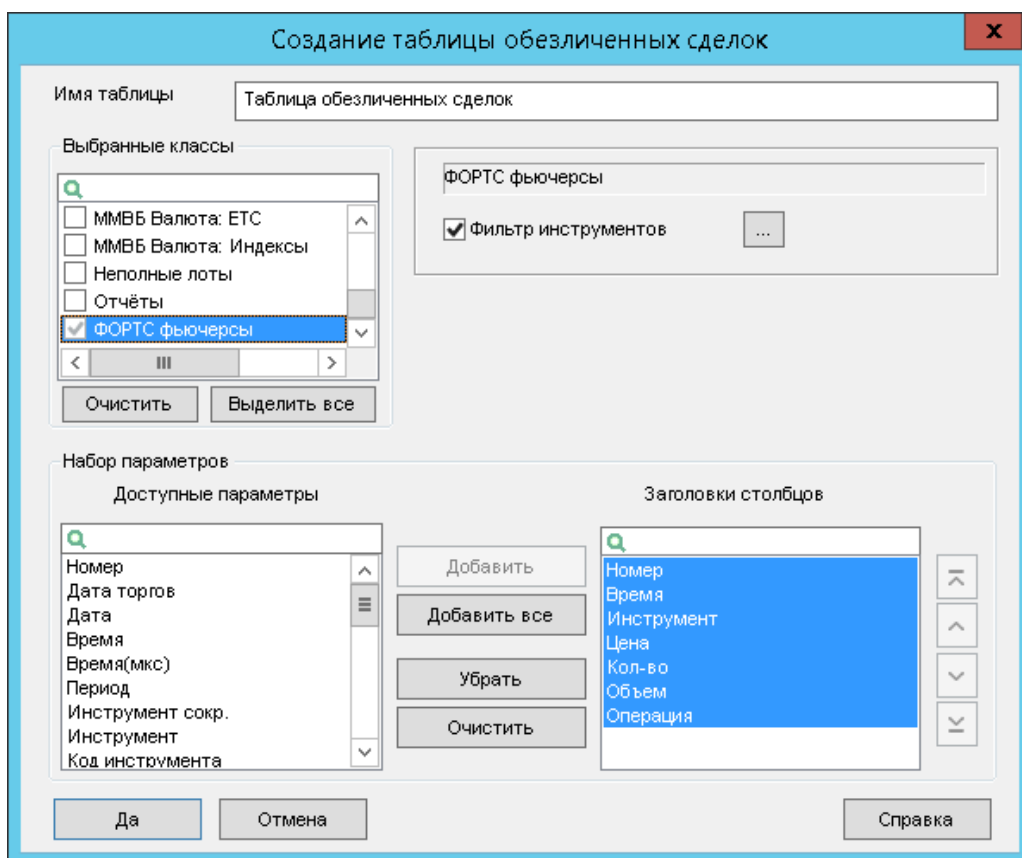


Создание и настройка Таблицы обезличенных сделок

Создать окно -> Таблица обезличенных сделок...



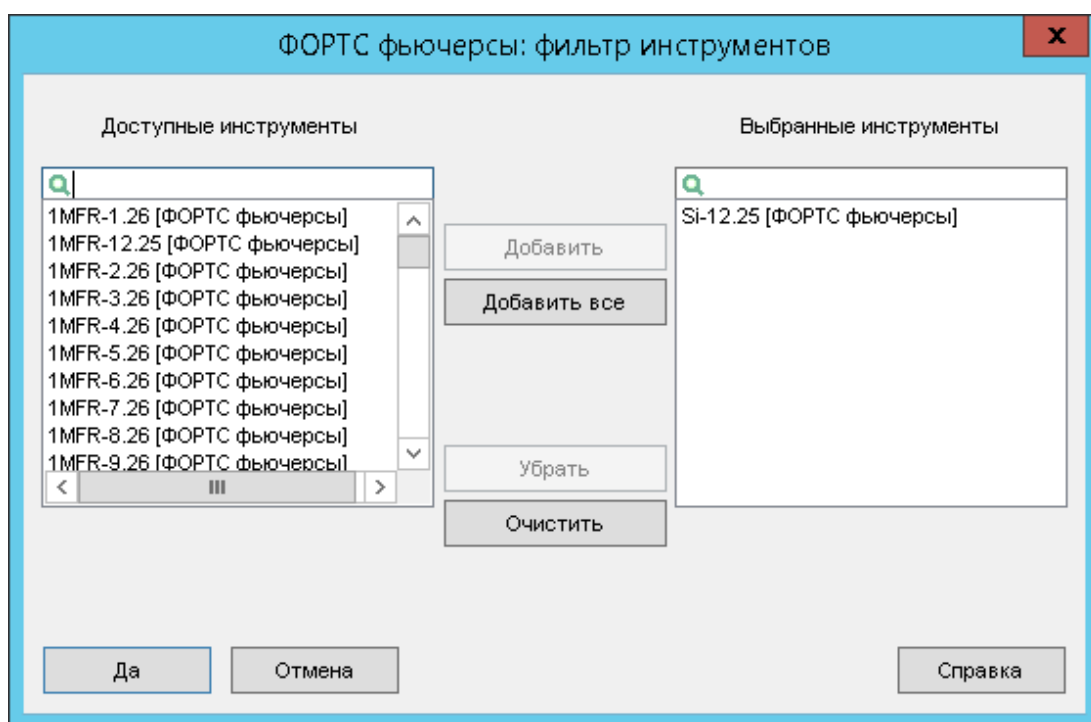
Необходимо выбрать класс инструмента, например, FORTS: Фьючерсы.



⚠ ВНИМАНИЕ! В окне «Создание таблицы обезличенных сделок» в группе «Заголовки столбцов», должен быть следующий состав и порядок:

Номер
Время
Инструмент
Цена
Кол-во
Объем
Операция

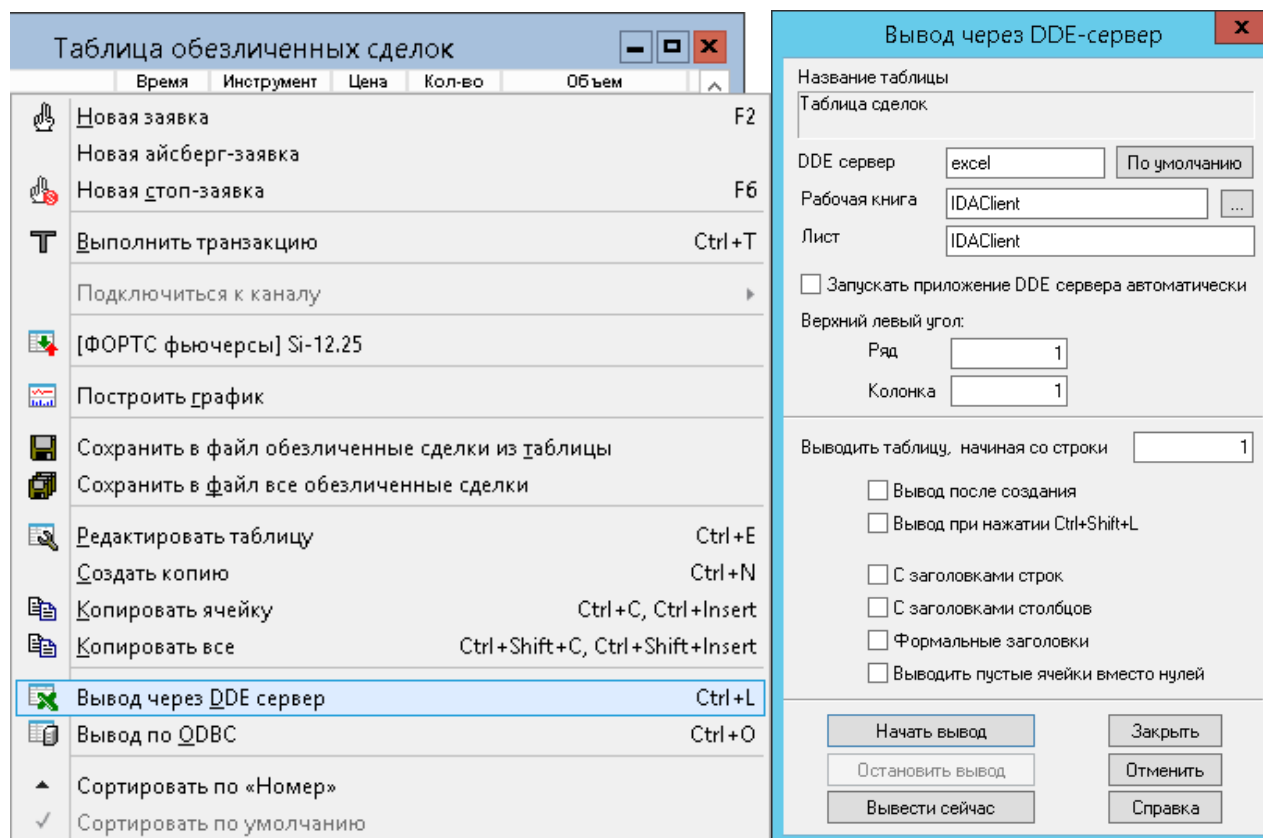
Далее кнопка «...» напротив пункта Фильтр инструментов. Добавить **⚠ ОДИН** инструмент в список «Выбранные инструменты». Нажать кнопку «Да».



В окне «Создание таблицы обезличенных сделок» нажать «Да».

Настройка вывода через DDE сервер

Для того, чтобы настроить вывод данных через DDE сервер, необходимо щелкнуть правой кнопкой мыши по Таблице обезличенных сделок и в выпадающем меню выбрать «Вывод через DDE сервер» или нажать комбинацию клавиш Ctrl + L.



В поле Рабочая книга впишите IDAClient, в поле Лист впишите IDAClient. Снимите «галочки» с пунктов «С заголовками строк» и «С заголовками столбцов».

⚠ ВНИМАНИЕ! Используется стандартная функция QUIK «Вывод через DDE сервер», программа может конфликтовать с Microsoft EXCEL. Закройте все открытые файлы Microsoft EXCEL.

⚠ ВНИМАНИЕ! «Галочек» быть не должно!

⚠ Сохраните настройки QUIK. Система -> Сохранить настройки в файл...

📖 Перечисленные действия для настройки терминала показаны на примере QUIK версии 11.1.0.45. Однако, эти действия схожи и в других версиях терминала.

Настройка торговой информации в программе

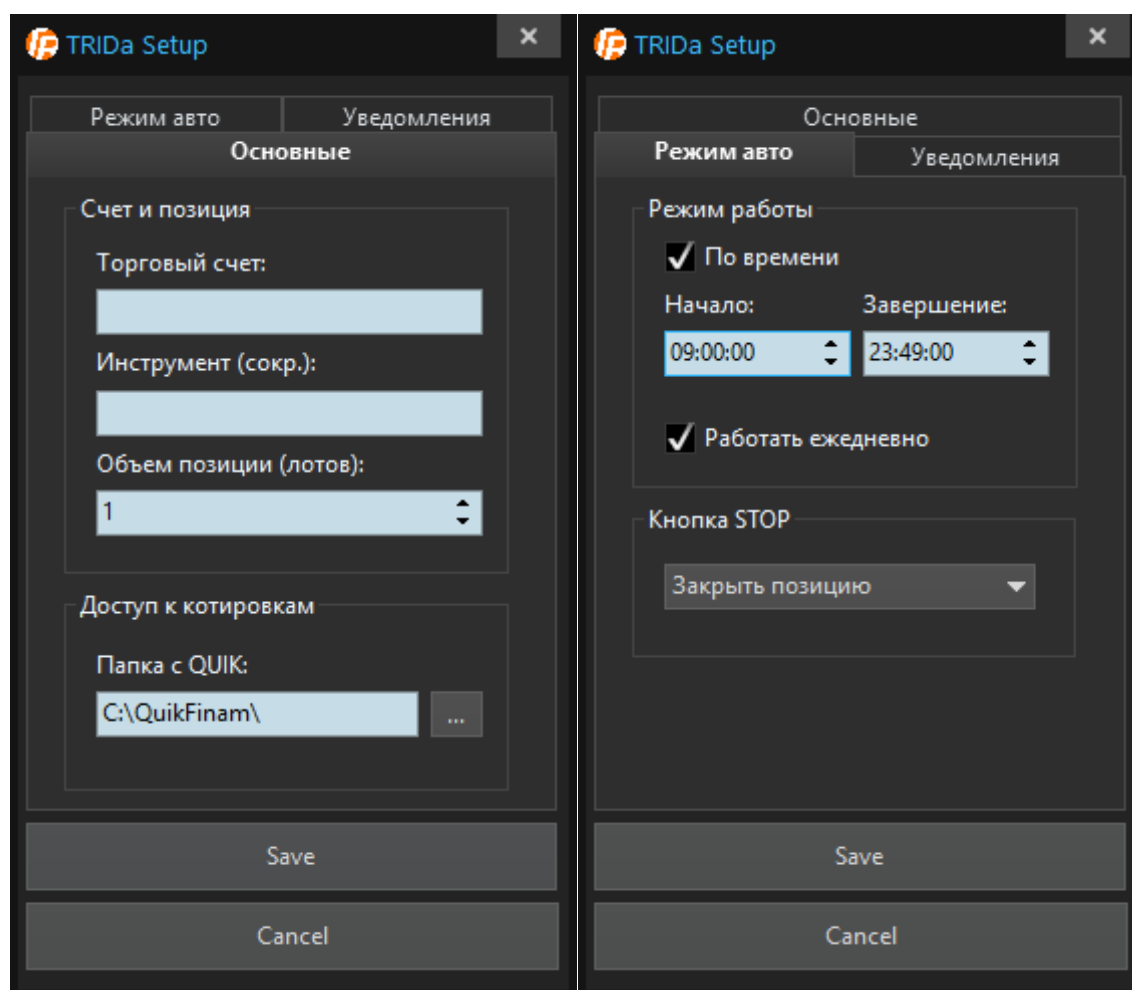
После запуска программы нажать кнопку вызова окна настроек. Заполнить все пустые поля. Пример:

Торговый счет: 520A4yxxxx

Инструмент (сокр.) вида: SiZ5

Объем позиции (лотов): 1

Указать путь к QUIK: C:\QuikFinam\



Для того, чтобы программа работала в автоматическом режиме по расписанию, необходимо установить галочку «По времени» и указать время начала и завершения работы. Чтобы при нажатии кнопки STOP автоматически открытая позиция была закрыта, выбрать «Закрыть позицию».

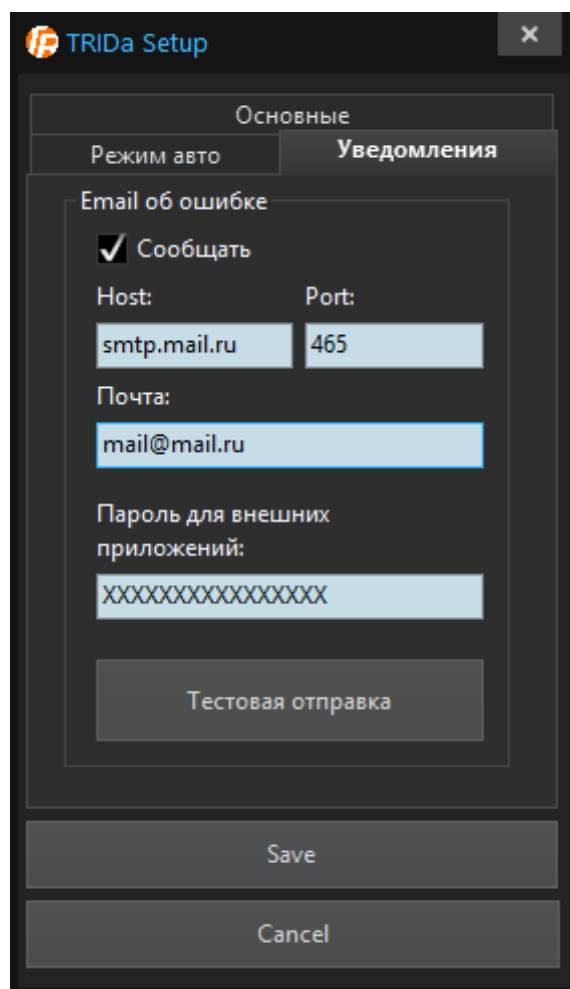
📖 Функция «Работать ежедневно» доступна только в версии программы Ultra.

⚠ Версия программы Basic не позволяет установить значение больше 30 в поле «Объем позиции (лотов)».

Настройка уведомлений об ошибке связи

Программа версий Pro и Ultra оснащена функцией уведомления по Email об ошибке связи с сервером. Для ее включения необходимо установить галочку «Сообщать» и указать параметры отправки сообщений.

Например, для mail.ru. **Host:** smtp.mail.ru **Port:** 465



Совершите тестовую от отправку уведомления, нажав на кнопку «Тестовая отправка».

📖 Вкладка с функцией «Уведомления» доступна только в версиях программы Pro и Ultra.

📖 В случае, когда программа установлена на облачном удаленном сервере, порты для отправки email могут быть заблокированы Администраторами. Обратитесь в тех. поддержку для разблокировки порта 465 (в случае с mail.ru).

⚠️ Функция «Уведомления» не гарантирует оповещение о разрыве связи или ошибке! На ее работу может влиять множество факторов, не зависящих от разработчика программы, например: нестабильное соединение с интернетом, вмешательство сторонних программ и антивирусов, доступность портов и т.д.

Сохранить настройки «Save».

Запуск программы в работу

Следуя разделу **ОСНОВНЫЕ НАСТРОЙКИ** настоящего руководства пользователя, настройте программы:

1. Включите обработку внешних транзакция в терминале QUIK
2. Создайте и настройте таблицу обезличенных сделок в QUIK
3. Настройте вывод через DDE сервер из QUIK
4. Настройте программу TRIDa

Запустите программу. Запустите настроенный QUIK.

Для запуска в основной режим, необходимо вывести «Таблицу обезличенных сделок» через DDE – сервер, нажав кнопку «Начать вывод» и далее «Заккрыть».

Как только данные из QUIK поступят в программу, «индикатор взаимодействия с сервером» покажет «UPDATA», а «индикатор активности» изменит вид.


После того, как программа выполнит расчет, результат отразится на «индикаторе взаимодействия с сервером».

После этого, в случае необходимости запуска программы в автоматический режим, необходимо нажать кнопку «START».

 Индикатор активности доступен только в версии Ultra.

Остановка программы

Если программа была запущена в автоматическом режиме, необходимо нажать кнопку «STOP». Остановить вывод через DDE – сервер и нажать кнопку закрытия программы.

 В обязательном порядке необходимо проверить закрыть и отменить открытые позиции и активные заявки.

Беспрерывная работа программы

Работа программы без необходимости ее ежедневного перезапуска возможна только в версии Ultra. Программы других версий необходимо перезапускать перед каждым использованием, например, каждое утро перед торговой сессией.

Ограничения использования

⚠ ВНИМАНИЕ! Программа имеет ряд ограничений.

- ❌ Запуск программы возможен только при установленном соединении с интернетом;
- ❌ Использование программы допустимо исключительно одним пользователем;
- ❌ Передача программы третьим лицам, покупка программы на сторонних ресурсах не допускаются и запрещены;
- ❌ Запрещается производить дезасемблирование программы и иные несанкционированные разработчиком изменения либо дополнения программы;
- ❌ Запрещается публиковать информацию на любых носителях, полученную при использовании программы, ее внешний вид и др. информацию, связанную с программой, без разрешения разработчика.

⚠ ВНИМАНИЕ! Нарушение любого из пунктов 2,3,4,5 приведет к полной и безвозвратной блокировке лицензии пользователя!

Требования безопасного использования

⚠ ВНИМАНИЕ! Обязательно ознакомьтесь с данным разделом, прочтите его внимательно. При соблюдении требований, описанных в данном разделе, обеспечивается безопасное использование Программы. Разработчик требует обязательного исполнения описанных требований.

Данная Программа имеет информационное назначение и не является предложением проводить операции на рынке ценных бумаг. Содержащаяся в Программе информация не может рассматриваться как предложение о покупке или продаже ценных бумаг. Разработчик не утверждает, что вся приводимая Программой или документацией информация абсолютно точна.

Данное программное обеспечение не предназначено и не может быть использовано в информационных системах, работающих в опасных средах либо обслуживающих системы жизнеобеспечения, в которых сбой в работе программного обеспечения может создать угрозу жизни людей или повлечь нанесение материального ущерба.

Риски – неизбежные составляющие биржевой деятельности. Для предотвращения нанесения возможного материального ущерба вследствие использования Программы – использовать Программу не рекомендуется.

Перед началом использования Программы необходимо внимательно изучить руководство, предоставляемое вместе с ней. Перед запуском Программы необходимо закрыть все открытые позиции и отменить все активные заявки по инструменту, который будет использоваться Программой.

Надежность и качество работы Программы зависит в т.ч. от качества соединения с интернетом и от качества связи «Клиент – Брокер». Поэтому пользователю необходимо обеспечить бесперебойную работу персонального компьютера, на котором установлена данная Программа, обеспечить надежное, бесперебойное и качественное

подключение к сети Интернет, обеспечить надежную связь с серверами брокера и биржи.

Во время использования Программы, в случае непредвиденного обрыва связи с сетью Интернет, с серверами брокера и/или биржи, либо непредвиденного отключения используемого персонального компьютера и/или Программы следует незамедлительно проверить наличие открытых позиций и/или активных заявок в программном комплексе Quik, восстановив его работу, либо связавшись с брокерской компанией, предоставляющей пользователю доступ к бирже. Если Программа работает - сперва остановить ее.

Необходимо самостоятельно контролировать действия Программы постоянно. В случае несогласия с любыми действиями Программы необходимо немедленно прекратить ее работу, принять меры по закрытию открытых Программой позиций, отменить активные заявки.

Разработчик не гарантирует отсутствия технических ошибок и сбоев при использовании Программы. При обнаружении неполадок в работе Программы необходимо немедленно отключить Программу, принять меры по закрытию открытых Программой позиций, отменить

активные заявки и обратиться к разработчику через раздел технической поддержки на сайте: www.trade-robot.ru

В момент работы Программы запрещается вручную выставлять/снимать заявки и осуществлять какие-либо действия по инструменту, используемому Программой. Эти действия приведут к ошибке или сбою Программы.

Заблаговременно, перед окончанием торгов на бирже необходимо отключить Программу, закрыть все открытые Программой позиции и отменить все активные заявки. Не рекомендуется переносить открытые позиции и активные заявки на следующий торговый день.

Обязательно, перед использованием Программы необходима длительная тренировка на тестовых данных для изучения всех особенностей стратегии, влияния различных значений настроек Программы, временных интервалов работы Программы и прочих факторов, влияющих на результат применения Программы. В случае, когда не удастся понять назначение каких-либо настроек, следует обратиться к разработчику через раздел технической поддержки на сайте: www.trade-robot.ru. До понимания назначения настроек использовать Программу запрещается.

Перед установкой и назначением объема используемого инструмента следует самостоятельно рассчитать имеющиеся средства на счете с учетом покрытия возможных просадок и рисков во время работы Программы. Не рекомендуется использовать объем торгуемого инструмента более одного (количество, равное одному).

Следует самостоятельно контролировать действия сторонних программ (антивирусы, вредоносные программы и т.п.), установленных на персональном компьютере, которые могут влиять на работу Программы.

Необходимо самостоятельно ограничить доступ к Программе третьим лицам. Персональную информацию и файлы для работы с Программой следует держать в сохранности и секрете.

Предупреждение о рисках

Торговля на финансовых рынках связана с повышенным уровнем риска. Стоимость финансовых инструментов может как повышаться, так и снижаться, а прошлые результаты не гарантируют аналогичных результатов в будущем.

Перед началом работы на рынке рекомендуется тщательно оценить свои финансовые возможности, цели инвестирования и допустимый уровень риска. Использование заемных средств, маржинальной торговли и производных инструментов может привести как к увеличению прибыли, так и к значительным убыткам, вплоть до потери вложенных средств.

Операции с ценными бумагами и иными финансовыми инструментами требуют понимания рыночных механизмов, внимательности и самостоятельного принятия решений. Ответственность за все торговые решения полностью лежит на пользователе.

Рекомендуется предварительно ознакомиться с материалами о принципах работы финансовых рынков, а также при необходимости проконсультироваться с квалифицированным специалистом.